

Registrerede arbejdssøgende i marts 2024

I marts måned 2024 blev 1.519 personer i alt registreret som arbejdssøgende. Dette er et fald på 63 arbejdssøgende personer i forhold til samme måned året før.

Tabel 1. Arbejdssøgende i marts efter bosted og distrikt

	2023			2024		
	Alle	Byer	Bygder	Alle	Byer	Bygder
Grønland i alt	1.582	1.300	282	1.519	1.209	310
Nanortalik.....	60	51	9	63	37	26
Qaqortoq.....	139	135	4	85	81	4
Narsaq.....	87	87	0	94	94	0
Paamiut.....	80	76	4	43	39	4
Nuuk.....	261	250	11	212	198	14
Maniitsoq.....	104	80	24	89	71	18
Sisimiut.....	217	187	30	143	125	18
Kangaatsiaq.....	95	35	60	81	9	72
Aasiaat.....	116	110	6	120	112	8
Qasigiannguit...	18	16	2	26	26	0
Ilulissat.....	63	55	8	220	194	26
Qeqertarsuaq...	46	46	0	55	55	0
Uummannaq.....	40	29	11	29	23	6
Upernavik.....	41	15	26	76	33	43
Qaanaaq.....	14	13	1	22	22	0
Tasiilaq.....	195	109	86	154	83	71
Ittoqqortoormiit..	6	6	...	7	7	...

Kilde: Grønlands Statistik – se tal i statistikbanken (<https://bank.stat.gl/ardled1>).

Opgørelsen af registrerede arbejdssøgende er en optælling af de personer, der henvender sig til kommunen med ledighed som problem. I en måned tælles en person som arbejdssøgende, uanset om personen har været registeret som arbejdssøgende i hele måneden eller kun en enkelt dag. Registrerede arbejdssøgende opgøres hver måned. Ændringer i administrationspraksis og lovgivning bevirker, at udviklingen af registrerede arbejdssøgende over tid skal tolkes med forsigtighed.

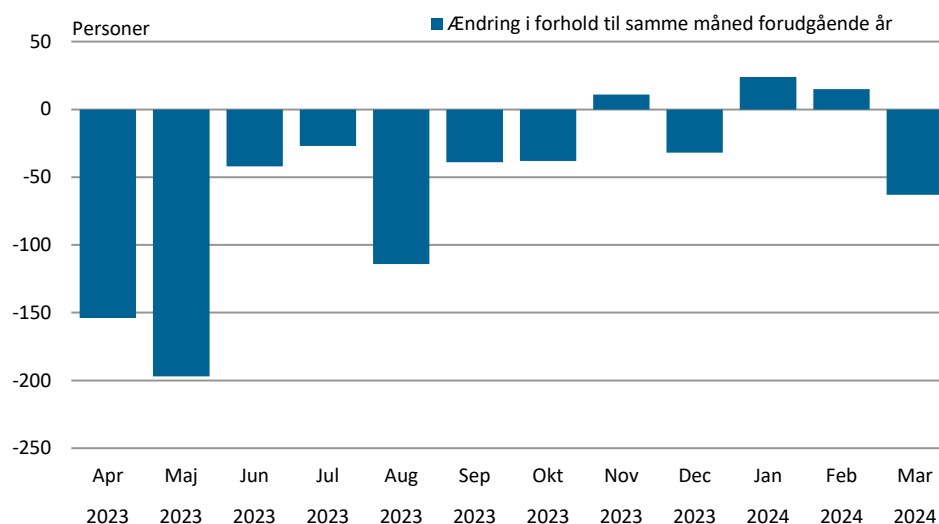
Ilulissat distrikt anvender fra starten af 2024 ikke længere Winformatik til registrering af arbejdssøgende. Særligt for Ilulissat kan der derfor være ændringer i registreringspraksis i forhold til tidligere år.

Tabel 2. Arbejdssøgende i marts efter alder, bosted og køn

	Alle			Byer			Bygder		
	Mænd	Kvinder	I alt	Mænd	Kvinder	I alt	Mænd	Kvinder	I alt
I alt	891	628	1.519	739	470	1.209	152	158	310
18-19 år	44	29	73	32	20	52	12	9	21
20-24 år	107	80	187	85	56	141	22	24	46
25-29 år	105	80	185	90	61	151	15	19	34
30-34 år	108	77	185	95	56	151	13	21	34
35-39 år	98	79	177	85	67	152	13	12	25
40-44 år	85	59	144	74	47	121	11	12	23
45-49 år	53	44	97	43	32	75	10	12	22
50-54 år	83	41	124	71	31	102	12	10	22
55-59 år	109	82	191	93	58	151	16	24	40
60-66 år	99	57	156	71	42	113	28	15	43

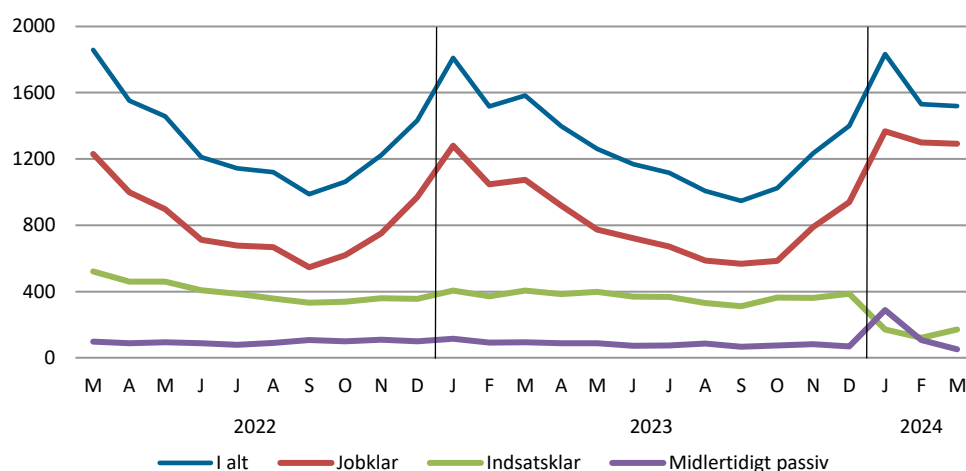
Kilde: Grønlands Statistik – se tal i statistikbanken (<https://bank.stat.gl/ardled2>).

Nedenstående figur viser ændringen i antallet af registrerede arbejdssøgende, i forhold til samme periode året før.

Figur 1. Løbende ændring af antallet af registrerede arbejdssøgende

Nedenstående figur viser antal registrerede arbejdssøgende pr måned.

Figur 2. Antal Registrerede arbejdssøgende pr måned



Kilde: Grønlands Statistik – se tal i statistikbanken (<https://bank.stat.gl/ardledma>).

Matchgrupper

Registrerede arbejdssøgende inddeles i 3 matchgrupper:

Matchgruppe 1: Jobklar.

Matchgruppe 2: Indsatsklar.

Matchgruppe 3: Midlertidigt passiv.

Ændringer i administrationspraksis for inddeling i matchgrupper bevirker, at udviklingen over tid skal tolkes med varsomhed.

Data for matchgrupper kan findes i statistikbanken:

<https://bank.stat.gl/ardledma>

I marts måned var 85,0 pct af de registrerede arbejdssøgende i alt 1.291 personer i matchgruppe 1. Der er kun mindre udsving i antallet af personer i de øvrige matchgrupper. Forskellig praksis for inddeling i matchgrupper mellem kommunerne og over tid bevirker, at udviklingen skal tolkes med varsomhed.

Statistikbanken

Tallene vist ovenfor kan findes i Grønlands Statistiks statistikbank i hjemmesiden www.stat.gl. I statistikbanken har du mulighed for at skræddersy dine egne tabeller. Ønskes yderligere oplysninger kan henvendelse ske til Anders Blaabjerg på tlf. 34 57 81 (direkte).